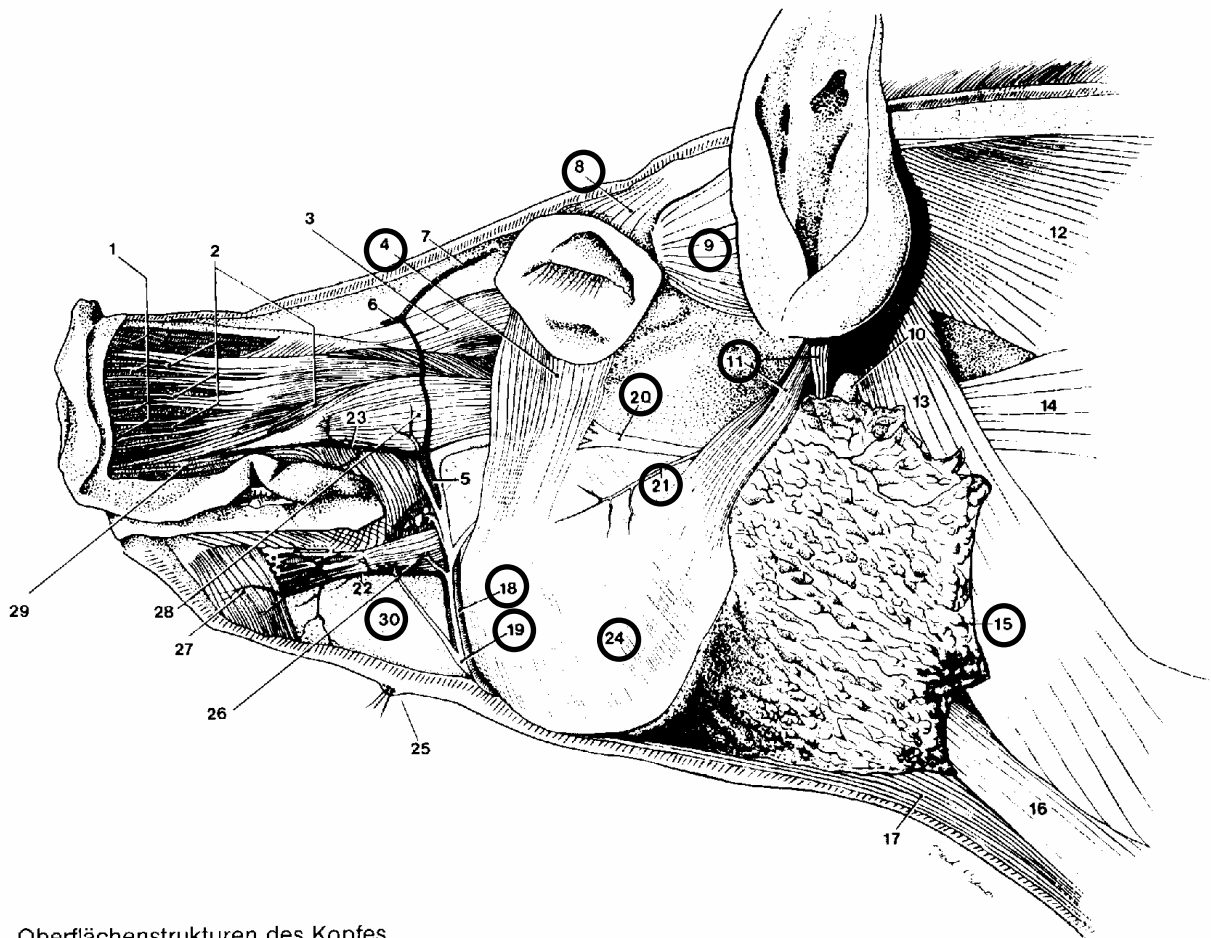


Nervus facialis

Die Abbildung zeigt die Topographie des Kopfes, nachdem die Hautmuskulatur und einige Kopfmuskeln entfernt worden sind. Die *Rami buccales* des *Nervus facialis* (VII.Hirnnerv), welche die *rostral*¹ liegende mimische Muskulatur versorgen, verlaufen folgendermaßen: Der Dorsalast² überquert den *Musculus masseter* (/24), der Ventralast³ verläuft mit dem *Ductus parotideus* (/18) um den Ventralrand der *Mandibula* (/30). Den Ventralast begleitet die *Vena facialis* (/5), die Zuflüsse über die Lippenvenen erhält und quer über das Angesicht zieht.

4 *Musculus malaris*; 5 *Vena facialis*; 11 *Musculus parotidoauricularis*; 15 *Glandula parotis*; 18 *Ductus parotideus*; **Nervus facialis: 19 Ramus buccalis ventralis; 20 Ramus buccalis dorsalis; 21 Ramus transversus**; 24 *Musculus masseter*; 30 *Mandibula*



Oberflächenstrukturen des Kopfes.

1, durchschnittene Fasern des *Musculus levator nasolabialis*; 2, *Musculus caninus*; 3, *Musculus levator labii superioris*; 4, *Musculus malaris*; 5, *Vena facialis*; 6, *Vena dorsalis nasi*; 7, *Vena frontalis*; 8, *Musculus levator anguli oculi*; 9, *Musculus frontoscutularis*; 10, *Lymphonodus retropharyngeus lateralis*; 11, *Musculus parotidoauricularis*; 12, *Musculus trapezius*; 13, *Musculus cleidooccipitalis*; 14, *Musculus omotransversarius*; 15, *Glandula parotis*; 16, *Musculus sternomastoideus*; 17, *Musculus sternohyoideus*; 18, *Ductus parotideus*; 19, 20, *Ramus buccalis ventralis* und *dorsalis* des *Nervus facialis*; 21, *Ramus transversus* des *Nervus facialis*; 22, *Vena labialis inferioris*; 23, *Vena labialis superioris*; 24, *Musculus masseter*; 25, *Mentalorgan* mit *Tasthaaren*; 26, *Musculus depressor labii inferioris*; 27, *Musculus mentalis*; 28, *Musculus depressor labii superioris*; 29, *Musculus orbicularis oris*; 30, *Mandibula*.

¹ zum Rüssel hin gelegen

² rückenseitig liegender Ast

³ bauchseitig liegender Ast

